

- BYGGET AV -

ETT *Unikt fantastiskt Otroligt personligt Inspireerande vackert Högkvalitet* HEM

ICON har under två år följt expansionen av Sveriges mest exklusiva hotell. Med en stark vision och utan kompromisser, står grundaren Jeannette Mix redo att ta sitt livs verk till nästa nivå.

TEXT KAROLINA MODIG FOTO ELISABETH TOLL

Jeannette Mix, grundare och ägare av Ett Hem har tagit en aktiv del i alla delar av byggprocessen.





26 oktober 2020, första planeringsmötet hemma hos Jeanette Mix.



Genomgång av ritningar i ett blivande hotellrum tillsammans med ansvarig inredningsarkitekt Ilse Crawford.

PÅ GÅRDSPLANEN STÅR en man. Runt honom växer mindre träd och växter, sirliga trädgårdsmöbler står utplacerade längs lummiga rabatter, blåregn klättrar, och längs gårdens bakre kortsida sträcker sig ett orangeri helt i glas. Innanför rutorna skymtas en soffa vid ett lågt bord, ett antal möbelgrupperingar för matservice, fler växter och en liten trätrappa som leder upp till den tillhörande byggnaden: ett stenhus från tidigt 1900-tal. Tornrummet sträcker sig ståtligt upp mot himlen över Lärkstaden på norra Östermalm i Stockholm.

Mannen håller en telefon mot örat. Han gestikulerar vilt – pekar med utsträckt hand på gården, på huset – armen rör sig upp och ned genom luften, stiger och faller i rytm med hans upprörda harang. Kvinnan bredvid honom nickar bekräftande till mannens ord,

sticker in och fyller i, skakar på huvudet, händerna kramar frustrerat väskornas uppdagna handtag.

– Is this a joke? You’ve booked us into a bed & breakfast? vrålar mannen in i luren.

Ur stenhuset småspringer två personer ur personalen ned för stentrappan. De tar kurs mot paret, som snurrar runt och på högljudd amerikansk engelska förklarar att de pratar med sin reseagent som nu försöker boka ett rum för dem på ett riktigt hotell.

En stund senare har mannen lagt ned telefonen i fickan. Paret följer med personalen uppför trappan, bagaget har burits upp till rummet på vad deras reseagent inför resan har förklarat är Sveriges bästa hotell. Paret förstår fortfarande ingenting, men har gått med på att följa med in i lobbyn.

En av dem som sprang ned för trappan och senare ledde in paret i receptionen var Helena Lundqvist, husfru och



Ett Hem, första huset öppnade 2012.

operativ chef på Ett Hem.

– När det var dags att checka ut ville de inte åka hem. Efter att vårt omhändertagande hade börjat förvandlades upplevelsen från ett ”himla b&b” till det bästa hotell de någonsin upplevt. Det är väldigt ovanligt att sådant här händer, och i några få fall har vi fått hjälpa dem att boka något annat. Vissa gäster har en helt annan bild av lyx och förstklassiga hotell än vad vi ger här, förklarar Lundqvist.

”MIN SMAK ÄR enkel. Jag nöjer mig utan problem med det bästa.” Om det ”bästa” för englands tidigare premiärminister Winston Churchill handlade om att få allt serverat – fritt tolkat utifrån hans citat ovan, betyder det något helt annat för Ett Hems grundare Jeanette Mix – nämligen att skapa det själv. Och är det något som hon har lyckats med, så är det just det. Sedan 2013, året efter att Ett Hem öppnade, har de hamnat på flera av de mest prestigefulla listorna över inte bara Sveriges eller Europas, utan världens bästa hotell.

– Ett Hem har sedan starten befunnit sig i en

ETT HEM

Öppnade: 2012. I år öppnade ytterligare två hus på Sköldungagatan 4 och 6.

Ägare och grundare: Jeanette Mix.

Operativ chef: Helena Lundqvist.

Antal rum: I huset på Sköldungagatan 2 finns 12 hotellrum, varav en juniorsvit. Här finns också ett kök, ett yogarum och spa. I hus nummer 4 finns 10 hotellrum varav en svit på 80 m². Här finns två kök, bageri, vinkällare, studierum och flera olika sällskapsytor. I hus nummer 6 byggs tre lägenheter för långtidshyra samt ett stort gym.

egen liten nisch, särskilt här i Sverige. Redan före öppningen 2012 hade jag en visning för Small Luxury Hotels, som godkände oss som medlem. Det var väldigt stort för mig, berättar Jeanette Mix.

Frågan är om det finns någon universell definition av ”det bästa”, som löper från Churchill och fram till det som Jeanette Mix under tio år har velat skapa med Ett Hem. Det upprörda paret förväntningar kom troligtvis ur en klassisk idé om ”lyxhotellet” – och om det i den här kontexten ändå är möjligt att dra en parallell mellan det bästa och lyx, finns några definitioner att titta på. *Nationalemncyklopedin* definierar till exempel lyx som: ”(överdrivet) påkostad elegans och bekvämlighet”, medan *Wiktionary* skriver: ”Det att i betydande omfattning, för egen skull och huvudsakligen i bekvämlighets-, nöjes- eller statussyfte, äga föremål och utföra aktiviteter som kostar mycket pengar eller andra resurser; överflöd.”

Oavsett formulering kretsar lyxbegreppet kring en idé om exklusivitet: känslan av att inte alla kommer att kunna få, köpa eller erfara en specifik sak eller upplevelse. Under senare tid har dock innebörden av begreppen lyx, kvalitet och exclusi- ▶

Jeannette Mix och Helena Lundqvist, som är operativ chef, har ett nära samarbete kring allt som gäller Ett Hem.



vitet förändrats för konsumenter runt om i världen. Enligt trendundersökningen *The Luxury Evolution* från 2021, genomförd av Marriott International och Skift Research, bekräftar 75 procent av de över 5 000 höginkomsttagare som tillfrågats att begreppet lyx har en annan mening i dag än för deras föräldragegeneration. Undersökningen visar bland annat att så kallade "high end-konsumenter" inte längre enbart definierar lyxköp eller exklusiva upplevelser som de dyraste, och drygt 75 procent ser ett högre värde i varor och tjänster som tillför något som de inte tidigare kände till, som lär dem något nytt. Definitionen av lyx har gått från "vad du kan köpa/göra" till "vem du kan vara/bli".

– Våra gäster söker upplevelser som hjälper dem att uttrycka vilka de är. Deras förhållande till lyx utvecklar sig till att bli mindre formellt, på alla sätt mer personligt, och definierat mycket mer av deras intressen och mindset än av geografi och demografi, säger Tina Edmondson, global brand officer på Marriott International.

ITIO ÅR HAR Ett Hem på Sköldungagatan 2 alltså beskrivits med ord som liknar de som undersökningen så sent som för ett år sedan fastslog attraherar världens välbeställda klientel: personlighet, det mer intima och det mindre formella. Populariteten har gjort att Ett Hem nu kan expandera med två nyrenoverade hus med tio ytterligare hotellrum och tre lägenheter. Framför allt inredningen har under det senaste decenniet etablerat sig som benchmark för både mindre boutiquehotell och privata hem med ambitioner. Det finns goda skäl att anta att åtminstone delar av succén kan förklaras med en mycket tidig medvetenhet om den förskjutning av lyxbegreppet som Edmondson pratar om.

– Faktum är att jag ogillar begreppet lyx starkt, säger Ilse Crawford, grundare av designbyrån Studioilse.

Crawford står bakom Ett Hems så frekvent kopierade designkoncept och klargör att lyx absolut inte funnits

med som ledord under någon del av processen, delvis eftersom designen av det första huset följde så nära in på finanskraschen 2008. Processen, säger hon, har i stället präglats av grundmurad integritet, samt en känsla för åt vilket håll världen rör sig.

– Både Jeanette och jag var medvetna om det skifte som ägde rum i både det kulturella och samhällsekonomiska klimatet vid den tiden. Kanske är vi lika där på något märkligt sätt. Min pappa var ekonom, och han sa alltid till mig att hålla mig alert och registrera vad som

”Faktum är att jag ogillar begreppet lyx starkt. Vi som designers bör vara del av skiftet mot en bättre framtid.”

händer i världen, att "every pound is a vote", och att vi som designers bör vara del av skiftet mot en bättre framtid. Jag tror att Jeanette känner på samma sätt.

Crawford minns när Mix sökte upp henne för snart 15 år sedan med en vision om att skapa något som kunde röra om i det som då definierades som gästfrihet i Stockholm – en tanke som fick en del att skaka på huvudet.

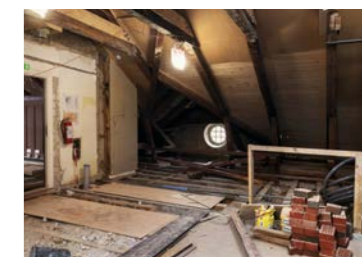
– Jag hörde vissa fråga sig hur Jeanette på allvar kunde tro att hon skulle kunna tävla med Grand Hôtel.

Att tävla med Grand Hôtel har dock aldrig intresserat Jeanette Mix. Ändå låg hon sömlös i ett halvår inför öppningen 2012. Hon och Crawford hade skapat allt enligt visionen, men budgeten skenade och hon hade ingen aning om hur gästerna skulle hitta dit. ▶

ETT HELT NYTT HEM



Under två års tid pågick renoveringen av de två nya byggnaderna i Lärkstaden i Stockholm. För att få till Ett Hems unika miljö blåstes hela inredningen ut och nya väggar och ytskick upprättades. Bland annat har tio nya rum, sociala ytor, ett kök, ett nytt bageri och ytterligare en trädgård adderats.





Lyftkranar krävdes för att lyfta in både material och möbler.



Den nya trädgården planerades i detalj.



Kökschefen Leo Frodell och hans team provlagar den allra första menyn i det nya köket.



Nya möbler väntar på nya gäster.



Trädgårdsmästarna Harry och David Rich.



Jeanette Mix dirigerar konst- och möbelleveranser tillsammans med Amy Conneely från Studio Ilse.



Det nya köket växer fram ur byggdammet.



En lummig trädgård tar form på den nya adressen.



En ny öppning har skapats i muren mellan de två fastigheterna 2:an och 4:an.

PRISAD MAT OCH DRYCK



Sedan starten 2012 har Ett Hem uppmärksammats för sin säsongsbetonade meny som ändras dagligen beroende på råvaror. Kökschefen Leo Frodell och chefsomsmie- liern Niklas Ödman jobbar samspelt och har prisats både på hemmaplan och utomlands för sina gastronomiska insatser. Nu senast Svenska gastronomipriset 2022, och ett förstapris från Star Wine List 2021.



JUNI 2022 ÄR det tre veckor kvar inför nästa öppning: Ett Hems första expansion. Oron är tillbaka, men inte sömnlösheten – och oron går åt motsatt håll.

– I går var jag snarare orolig för att det är fullbokat från dagen vi öppnar, säger Helena Lundqvist.

De tio rummen i hus nummer 4 är sedan länge uppbokade, men Jeanette Mix grimaserar när hon tänker på hur mycket av bygget som inte är i närheten av färdigställt. Hon håller med Lundqvist om att oron har bytt skepnad, men menar också att det inte är möjligt att helt lämna ängslan för beläggning.

– Vi behöver naturligtvis högre beläggning än våra konkurrenter som har fler rum för att nå break-even. Vårt billigaste rum ligger på 4 900 kronor och internationellt sett är det inte mycket. Men i Sverige är det en hög siffra.

Frågan är dock hur mycket hon egentligen behöver oroa sig. Under tio år har Ett Hem inte lagt en krona på marknadsföring, utan har kunnat förlita sig på word of mouth från tack-samma gäster, redaktionella artiklar och samarbeten med utvalda internationella resebyråer.

Ordet lyx vill de dock som sagt inte använda. Ilse Crawford väljer i stället uttryck som ”speciellt” och ”sådant som utmärker sig”, vilket hon i dag definierar som det handgjorda, det hantverksmässiga och en varsamhet om detaljerna. Även i benämningen av husen finns bannlysta begrepp – de beskrivs aldrig som ”det gamla” och ”de nya”, utan endast utifrån deras gatunummer: 2, 4 och 6.

– Jag har verkligen svårt för ordet ”ny” och ”nytt” – det är ord som vi inte inser andemeningen av när vi använder dem. Det finns en idé om att vi konstant ska ha nytt, snarare än att bli en del i att skapa sådant som varar. Varaktigheten ligger då dels i att det ska vara hållbart och kunna repareras, dels i att det rent konceptuellt är designat så att det kan utvecklas och växa organiskt. Jag älskar idén om lager, att en sak läggs till redan existerande. Det är så mycket mer

intressant, säger Ilse Crawford.

Specifikt gällande Ett Hem menar hon att det är helt irrelevant att prata om gammalt och nytt eftersom alltihop handlar om ett enda hem: en värld och en enhet. Om det finns några skillnader ligger de i husens energier.

– Det har trots allt gått tio år sedan öppning, så vi kan väl säga att ingredienserna är desamma men att vi har kryddat på ett nytt sätt. I 2:an förstärks den lugna, mer privata atmosfären, medan 4:an har potential att bli livfull

”Det finns en idé om att vi konstant ska ha nytt, snarare än att bli en del i att skapa sådant som varar.”

och social. Men båda håller fast vid den informella och familjära känsla som karakteriserar Ett Hem.

Trots framgångarna finns det fortfarande alltså ett starkt driv att säkra en plats på kartan och visa upp resultat – ett fokus som följer med in i uppväxlingen. Helena Lundqvist förklarar:

– Vi jagar kostnader och är lika resultatdrivna som alla andra. Vi kommer att mer än dubbla vår omsättning och räkna med väsentligt ökad lönsamhet.

”V I MÅSTE VERKLIGEN kolla alla material och väggfärger, det är överraskande ljusst i hela byggnaden”.

Amy Conneely, som är ansvarig för Studioilses arbete med hus 4 och 6, är på plats med två kollegor och Ilse Crawford ▶



Före: En K-märkt salong och det enda rummet som inte genomgått en total förändring.



Efter: Ett sällskapsrum med Ett Hems ombonade känsla. Över 2 000 objekt har köpts in till de nya fastigheterna.



Konstrådgivaren Michael Storåkers i samråd med Alexandra Mix.



Helena Lundqvist tar en paus från trädgårdsarbetet.



Totalt har tio nya rum tillkommit.



Märta Ericsson, marknadschef, och Anders Forssell, chef för front of house.



Sviten på översta plan med originalmålningar i taket.



Ett efterlängtat bageri finns nu i källaren på 4:an.



Jeannette Mix bär in ett av alla konstverk.



Morgonmöte i nya köket.



Hantverkarna filar på detaljer in i det sista.

i september 2021. Det har uppstått en lucka i pandemirestriktionerna och de står för första gången i hus 4 tillsammans med två representanter från 3do Arkitekter, byggmästare Jonas Bodin, projektledaren Hasan Vrazalica, samt Jeanette Mix, Helena Lundqvist och Märta Ericsson från Ett Hem. Under bygghjälpmäns förs en lågmäld diskussion om exakt hur ljuset kommer att falla i rum nummer 6, att de kommer att behöva mäta om allt när golvet lagts in eftersom det kommer upp en bit och det då inte är säkert att stolar och bord linjerar exakt mot fönster och bröstpaneler.

– Det får inte vara några som helst skavanker, förklarar arkitekterna.

En byggare sitter på knä bland spånskivorna i rummets kommande badrum. Han fyller i:

– Saknas det 7 millimeter på ett avloppsrör måste vi bygga in ett nytt. Inget får skarvas till.

Studioilse bläddrar bland stora inspirationsark med inklustrade bilder på möbler och tygprover för de olika rummen. Trä, brunt, grått – tonerna går igen i teamets kläder: långa, lösa ullrockar i ljusa naturfärgade toner.

– Det var lite problematiskt att packa. Hur packar man för businessmöten och ... det här?

Ilse Crawford slår ut med armen och tittar ned på sina skor. Hon skrattar till.

– Det gick inte jättebra.

Skorna är vita tygskor från Superga, för tillfället täckta med ett tunt lager damm. Teamet har tagit sig upp till sviten på översta våningen – 80 kvadratmeter stor med mörk panel och väggmålningar som är omgjorda efter original.

– Originalmålningarna var fantastiska, hantverksmässiga, vackra, lite galna. Men genom åren har de restaurerats på ett mer träaktigt sätt, så att de ser mer ut som tapeter än som fria målningar. Vi kan ta in någon som gör om dem, samtidigt får det inte se för nygjort ut.

Jeanette Mix informerar om att huset och framför allt sviten är K-märkt. Det diskuteras vilka regler som kan tänkas gälla och vem i teamet som ska ta kontakt med vem för att klargöra vad som

behöver vara kvar i befintligt skick och vad som kan göras om i stil med övrig interiör. Ilse Crawford berättar om de ännu rådande pandemirestriktionernas påverkan på konstruktionsprocessen

– Teamet har inte kunnat vara på plats i alls samma utsträckning som de känner att de hade behövt. Trots det, säger hon, har arbetet flutit på överraskande bra tack vare att originaldesignen finns i porten bredvid.

– Men det finns en gräns för hur mycket du kan göra över Zoom. Att

”Det får inte vara några som helst skavanker. Saknas det 7 millimeter på ett avloppsrör måste vi bygga in ett nytt.”

välja ut fysiska prover och färger som fungerar i specifika ljusförhållanden, lösa sådant som uppkommer på plats ... Det är extremt skönt att till slut kunna vara här.

DET ÄR FRUKOSTTID på Ett Hem. En av dem som gärna sitter här vid såväl frukost som lunch och middag, är Martin Sandberg. Han bor granne med Ett Hem, har varit stamgäst sedan start och var en av de första som Jeanette Mix diskuterade expansionen med.

– När grannhuset blev till salu visade det sig att jag inte kunde köpa 4:an om jag inte även köpte 6:an, eftersom de satt ihop, vilket skulle bli en alldeles för stor investering. Jag berättade det för Martin och han föreslog att vi skulle köpa det

tillsammans, berättar Mix.

Sandberg, mer känd som Max Martin, är nu partner i fastighetsbolaget men inte del i driften. Mix vänder sig mot kockarna och frågar om hon kan få äggöra i en kopp när de ändå är i gång. På ett bord ligger ett välläst exemplar av Alex Schulmans *Överlevarna* överst i en bokhyll. Under den blandas faktaverk om ikonisk möbeldesign med konstnärsbiografier och kritikerhyllad skönlitteratur. Mix bläddrar i en *Svenska Hem*-tidning från 1918 och visar upp ett reportage med ”Fru Palmgren”, som var den första som bodde i huset. Sköldungagatan 2 byggdes 1910–1911 av arkitekten F Dahlgren för byggherre Herman Palmgren och hans fru Anna. Anna Palmgren varumade för allt vackert och var särskilt förtjust i den estetik som förknippas med Carl Larsson, vars akvarellsvit Ett Hem Jeanette Mix för tio år sedan valde att namnge hotellet efter.

Leo Frodell skär tomater till lunchen. Det blir kyld tomatbuljong med klimp gjord på färskost till förrätt, med skånska tomater och jordgubbar med örter från gården Lilla Labäck.

– I dag har vi jättefin bäcköring att grilla till huvudrätt.

Det är tre veckor kvar till öppning av hus 4 och 6. Frodell är kökschef på Ett Hem tillsammans med Jacob Ker Lamb, snart ska han gå en våning ned och börja förbereda den färska pastan som är en del av middagens meny.

– Just nu är kvällsprövet olika sorters höns och vaktlar från Rosa Skattlådan. Alla våra menyer är extremt spontana, vilket gör att vi kan förhålla oss till vad leverantörerna har mer än vad vi har lovat att vi ska leverera till gästerna. Kommer man hit en försomarmardag som är så härlig att man nästan får svindel vill vi ta med oss den känslan in i matlagningen.

Maten ska vara som en riktigt bra hemmamiddag, lagad med de bästa råvarorna som finns att få tag på. Men så har det inte alltid varit – från början var det tänkt att Ett Hem skulle laga enkla måltider, som en sallad eller soppa.

– Vi var övertygade om att gästerna ►



På en tavla i 4:an, skildrar brittiska konstnären Will Martyr miljön på 2:an där Jeanette Mix och Helena Lundqvist har en given plats.



Jeanette Mix och dottern Alexandra i den snart färdigställda matsalen.

vill gå ut och äta på stan, Stockholm har så många bra restauranger. Men det visade sig att många gäster hellre stannade ”hemma” för middag, samtidigt som efterfrågan från folk som inte bodde på hotellet växte, berättar Ilse Crawford.

Tillsammans med Frodell och Ker Lamb har hon ritat och planerat de två nya kök som kommer med expansionen. I 4:ans källare har det även byggts ett bageri med stenugnar, bagarbänk och blandare, samt en vinkällare. Jacob Ker Lamb beskriver maten som lagas i 2:an som rustik, mat från hjärtat.

– Matlagningen i 4:an blir i stället Ett Hems version av en festmåltid, men utan att det ska kännas flådigt eller pretentiöst. Vi vill att det ska kännas generöst och informellt.

Om maten blivit populär för sina ickepretentioner bland gästerna, har chefsköket Niklas Ödman och hans vinlista blivit hyllad av experter världen över.

– Vi har vunnit allt kan man säga för short wine list, internationellt, skandi-

naviskt och svenskt.

Det är en ganska hög nivå och komplicerad lista, förklarar Ödman, i samma andetag som han försäkrar att det inte är något snobberi de sysslar med.

– Inget får finnas med som jag själv inte gillar. 90 procent av de jag väljer är ekologiska, men det kan också finnas en gammal bordeaux från 1980-talet som bara är ett riktigt gott vin.

Så snart planerna för expansionen tog fart för ungefär fem år sedan började Ödman att samla till den vinkällare som också har fått sin plats i 4:an. Den korta listan kompletteras därmed med en lång.

– Det är unikt att ha kunnat samla så länge. Den långa listan kommer att ha viner som kanske inte finns någon annanstans i världen. Men det viktigaste är att det är riktigt goda viner.

Han går och hämtar en flaska av Ett Hems eget vin. För några år sedan tog Ödman kontakt med en vinmakare i Bourgogne som han känner sedan länge.

– Jag och Leo [Frodell] åkte ned och valde ett ekfat, som vi senare åkte ned

och buteljerade. Det blev en väldigt god vit bourgogne från Macon.

Han ställer ned flaskan på bordet. Utanför huset har en bit av gatan förvandlats till ett hål. Det sträcker sig över nästan hela bredden och är minst tre meter djupt. Byggare går fram och tillbaka i färgfläckade arbetsbyxor, crocs och tubsockor, vita t-shirtar, neonfärgade västar. De tittar ned i gropen, pekar på utstickande rör och slangar. Inne i huset på Sköldungagatan 4 täcks väggar, tak och golv fortfarande av spånskivor. Det står färgburkar överallt och kravet på bygghjälms finns kvar.

– Jag får lite ont i magen när jag går in där nu. Det är ju fortfarande kaos.

Jeanette Mix är uppenbart besvärad över nivån av ofärdighet i de hus som ska komplettera det existerande. 2.000 inköpta möbler och objekt ska om två veckor packas upp och placeras ut, misslag ska korrigeras, allt finjusteras.

Hon slår sig ned i fåtöljen bredvid receptionens knallgröna soffa där Helena Lundqvist redan sitter. ►

– ... men jag tror att man måste se vad som är värt att hetsa upp sig över på riktigt.

Den gröna soffan är en av få saker som har köpts in ny sedan öppningen för tio år sedan. Inredningen är en blandning av auktionsköp, designklassiker och noga utvalda nyproducerade möbler och har som sagt kurerats av Ilse Crawford. Att Mix relation med Crawford på många sätt lagt grunden till Ett Hem är redan väl omskrivet, men fler relationer än så har spelat roll i skapandet av fenomenet i Lärkstaden. En av de mest betydelsefulla personerna hittades bland personalen på Hotell Skeppsholmen, där Studioilse bodde under byggnadsprocessen av det första huset.

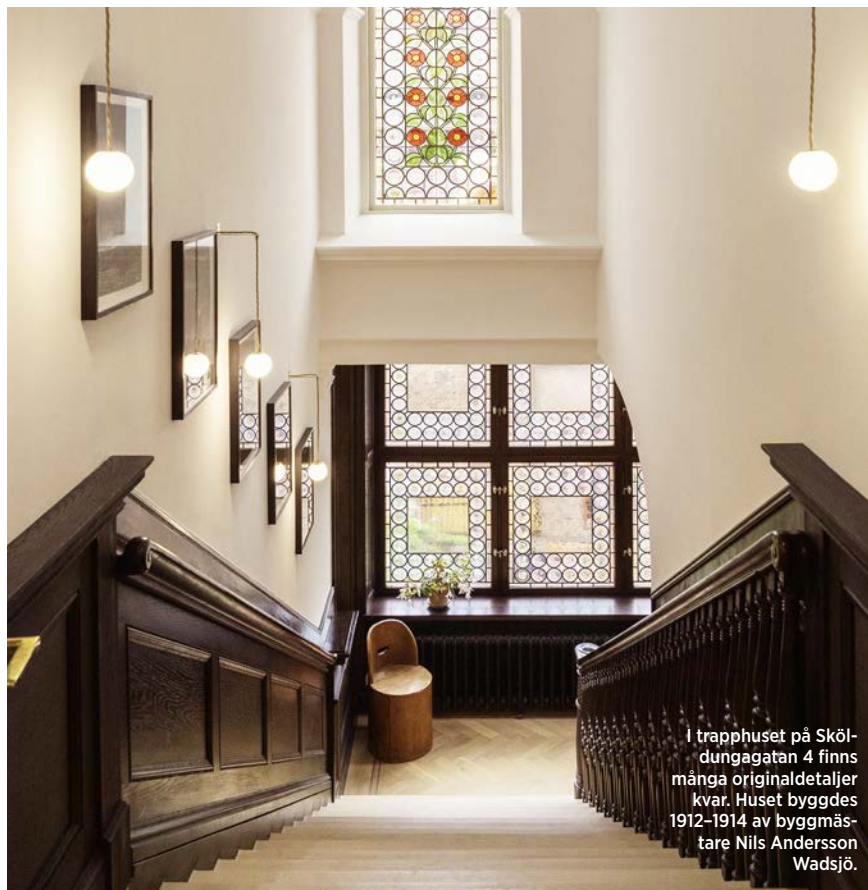
– Då var det fortfarande en sorts gammaldags gästfrihet som regerade: ganska mekanisk och hierarkisk. Vad som behövdes för Ett Hem var mer av en ”husfru”. Inte på ett 1800-talsvis, utan en stark, matriarkal kraft som kunde vara både varm och pragmatisk, berättar Ilse Crawford.

STUDIOILSES VISION OM hur Ett Hem skulle styras var tydlig och bakades in i själva designen, som skulle kännas mänsklig och informell men också preciserad. Gästen skulle känna den sorts bekvämlighet och lugn som kommer ur att bli väl omhändertagen. När Crawford såg Helena Lundqvist i blå hängselbyxor och träskor visste hon att hon hittat vad hon sökte. Lundqvist blev en del av Ett Hem från start och arbetsrelationen mellan henne och Jeanette Mix är i dag närmast symbiotisk.

– Vi har en samsyn kring väldigt mycket i livet: moderskap, systerskap, moral, personalfrågor ... Och vi är aldrig någonsin oense.

– Nej, när det hettar till ibland handlar det mer om att jag vacklar i besluten, inflikar Helena Lundqvist.

– Helena gör i princip allt här, men jag finns hela tiden där som en skugga. Hon är i den ständiga driften medan jag har förmånen att kunna stappa tillbaka lite, säger Mix.



I trapphuset på Sköldungagatan 4 finns många originaldetaljer kvar. Huset byggdes 1912–1914 av byggmästare Nils Andersson Wadsjö.

– Det är mest att du blir trött på mig när jag är så ...

– ... nej, men det blir jag väl aldrig?!

– Inte arg, men du tycker ibland att jag behöver skärpa mig – inse problemet och gå hem och lugna ned mig. Att en vattenläcka till exempel går att lösa utan hjärtklappning är en inställning som jag har anammats av Jeanette.

När Ett Hem nu går in i vad som kan kallas en fas två är det med samma känsla och färgschema i inredningen, men framför allt ett ytterligare förvaltande av det som fick det skrikande paret att stanna:

– Omhändertagandet. Den trygga känslan av att se alla gäster.

Helena Lundqvist beskriver hur även de mest prominenta gästerna kan känna sig avslappnade på Ett Hem, men hejdar sig när hon råkar nämna namnet på en kunglighet som brukar krama om personalen när hen kommer och gärna sitter länge i trädgården med en cigarett i mungipan.

– Det där får du naturligtvis inte

skriva, säger hon.

Jeanette Mix fyller i:

– ... men det säger ändå en del om stämningen här. Alla känner sig sedda, både de förmögna och kända gästerna, och de som bor på en mindre ort och som sparar för att kunna komma hit. Det är till och med så att vi försöker ta hand om dem lite extra så att de känner sig bekväma.

Personalen behöver ha ett strömlinjeformat arbetssätt i betydelsen att inte göra skillnad på gäster när det gäller service, oavsett vem det är.

Husets utformning är en medveten del av att förstärka den känslan. Entrén är till exempel densamma för gäster, personal och leverantörer. Om det vankas vilt från jägarna tas djuren in i samma entré som gästerna går in genom, och vidare in genom trädgården till köket där gästerna kanske sitter och äter frukost.

– Många kan tycka att det är konstigt. Men det är sådana detaljer som gör Ett Hem, beskriver Mix. ►

JUNIREGNET ÄR REDO att frigöra sig från de mörka molnen, men det är mer ljust än kyligt i luften. In bakom hus 4 öppnar sig en plats där två kvinnor i Mikadobrandade t-shirtar planterar träd och arrangerar ett galler för slingerväxter som böjer sig över trädgårdens ingång. Längst in, där kullerstenen bryts upp av stensatta rabatter, står Harry och David Rich och diskuterar. De finjusterar plantor som än så länge balanserar i fyrkantiga innerkrukor i plast: buskliknande växter, vajande gräs, ängsblommor.

The Rich Brothers är två trädgårds-mästarbröder i 35-årsåldern som fram till förra året var programledare för den brittiska tv-succén *Garden Rescue*. Programmet gjorde dem till stjärnor i hemlandet, och deras privatliv är så frekvent googlat att frågan: "Are the Rich Brothers married?" i juni 2022 genererade 127 miljoner svar.

För några år sedan fick de uppdraget att designa trädgården till Jeanette Mix privata hem. Nu står de med böjda ryggar och jordiga händer och gräver i vad som kommer att bli gången fram till hus fyra.

– I en stadsmiljö som den här är det viktigt att folk får en fristad, en plats som avskärmar från de ständiga ljuden runt omkring. Vi vill ha en naturlig känsla som ändå följer en viss formalitet. Planteringarna ska kännas lätta, luftiga och uppslukande. Bergsloka kommer att löpa som en röd tråd genom trädgården och binda samman perennerna med resten, säger David Rich.

Jeanette Mix beskriver den planerade trädgården som en "secret city garden".

– Ilse beskriver det som en resa. Du ska lockas in i trädgården, känna dig välkommen direkt när du går in genom porten, som att du har upptäckt en ny värld, säger Mix.

För gästerna finns avskilda platser med bänkar, runda bord och tillhörande stolar, och några av planteringarna är tänkta att ge råvaror till köket. Platsen är för mörk för en ordentlig köksträdgård men här finns ett träd med ätbara äpplen, ett med vildapel som kan använ-

das till dryck eller matlagning, samt ett fläderträd. Harry Rich förklarar:

– Det ska kännas som gästernas egen trädgård, precis som Ett Hem ska kännas som deras hem.

I den konceptbok för hus nummer 4 som för fyra-fem år sedan skapade visionen om Ett Hem 2.0, skildras platsen där Rich Brothers nu står och planterar bergsloka genom bilder på svensk kullersten, kalkrenderade väggar, en grind i svart smidesjärn, traditionella bänkar och en koppling mellan kök och uteplats.

– Magin, tänker jag, kommer från ett



holistiskt, mångskiktat och integrerat angreppssätt som antogs från första början. Värderingar som bakats in i allt från personalstyrkan till kreatörer. Inget har hänt av en slump, säger Ilse Crawford.

BAKOM SMIDESGRINDEN välkomnas gästerna numera i ett "gatehouse", sammansatt av beståndsdelar som svenskt stengolv, blommor, konst och italiensk belysning. Visionen om köket vilar på idén om hemmets hjärta, med flatvävda Märta Måås-Fjetterström-mattor och material som polerat rostfritt stål och en köksö i ljus ek. Väggar i sviten på översta planet

i hus nummer 4 fixades till slut till med hjälp av en illustratör som kom in för att "loosen them up", som Ilse Crawford beskriver det. Nu har de fått tillbaka sin hantverksmässiga känsla, och sviten har blivit ett rum med stark karaktär.

Tio år efter öppning var Sköldungagatan 2 så ofta fullbokad att en expansion var rent nödvändig. Om ytterligare tio år fram hoppas Ilse Crawford att Ett Hem har utvecklats i takt med kärnvärderingarna.

– På grund av den klimatkris vi befinner oss i tror jag att världen kommer att bli mer och mer lokal och "nära", att vi blir ännu mer varsamma med våra resurser och lägger större fokus på det som finns framför oss. I takt med att allt blir mer automatiserat kommer vi även att behöva designa för sysselsättning och anställningar. Sådant som värderar och lyfter mänskliga förmågor kommer helt säkert att värderas ännu högre. En kraft som finns i design är att det kan vara en bro till att bygga en bättre värld.

Troligt är att Ett Hem kommer att vara del även av nästa skifte, oavsett om det kommer att krävas lite lätt kryddning eller helt nya ingredienser.

– Vi var medvetna om vilket håll världen rörde sig åt 2008, och jag är väldigt medveten om vilket håll världen rör sig nu. Det kommer naturligtvis att hända saker som vi inte kan förutsäga. Därför behöver vi designa på ett sätt som är möjligt att utveckla och anpassa, och som svarar upp mot de utmaningar som vi står inför i dag, säger Ilse Crawford.

Jeanette Mix säger att det självklart är så att våra liv kommer att utvecklas i den takt vår omvärld förändras, och att detsamma gäller för livet på Ett Hem.

– Det blir allt viktigare att gräva där du står, och att känna personlig förankring till den eventuella nya plats där Ett Hem slår upp portarna härnäst. ©

KAROLINA MODIG | är journalist. Hon förvånas över hur nya Ett Hem redan kännas så omhändertaget och inbott.

ELISABETH TOLL | är fotograf. Hon imponeras av hur Jeanette Mix följt sin magkänsla och än i dag vågar göra det.